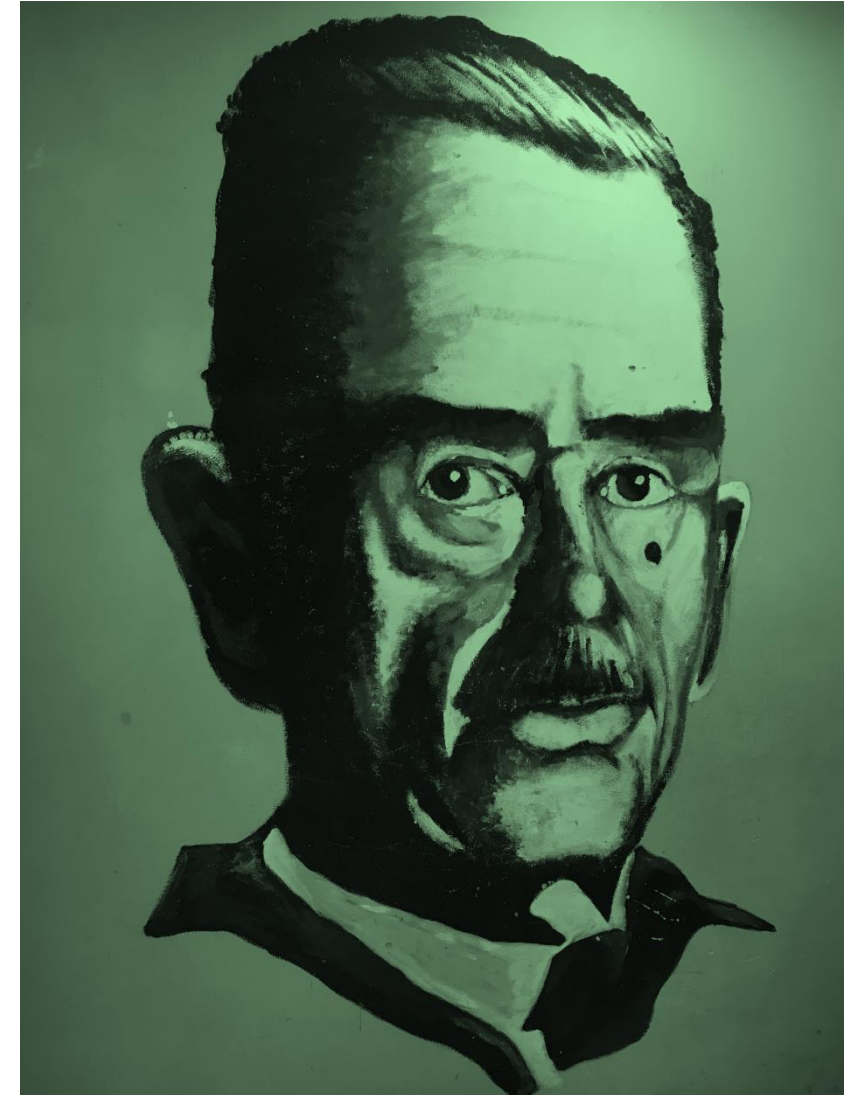


Willkommen in der Profiloberstufe

Ausblick

- Gliederung der Oberstufe
- Leistungsbewertung in der Oberstufe
- Angebote zur Begleitung
- Aufgabenfelder
- Belegpflichten E
- Profile
- Wahlmöglichkeiten
- Ausblick auf das Abitur
- FAQ



Gliederung der Oberstufe



Leistungsbewertung in der Oberstufe

- Bewertungen in der sechsstufigen Skala (sehr gut- ungenügend) und ergänzend als Punkte (15/14/13=1, 12/11/10=2 etc.)
 - Fachliche Leistung, umfasst Sach-, Methoden-, Sozial- und Selbstkompetenz
- Leistungen in Unterrichtsbeiträgen („mündlich“) und in Leistungsnachweisen (Klausuren und Klausurersatzleistungen),
Unterrichtsbeiträge sollen Ausschlag geben

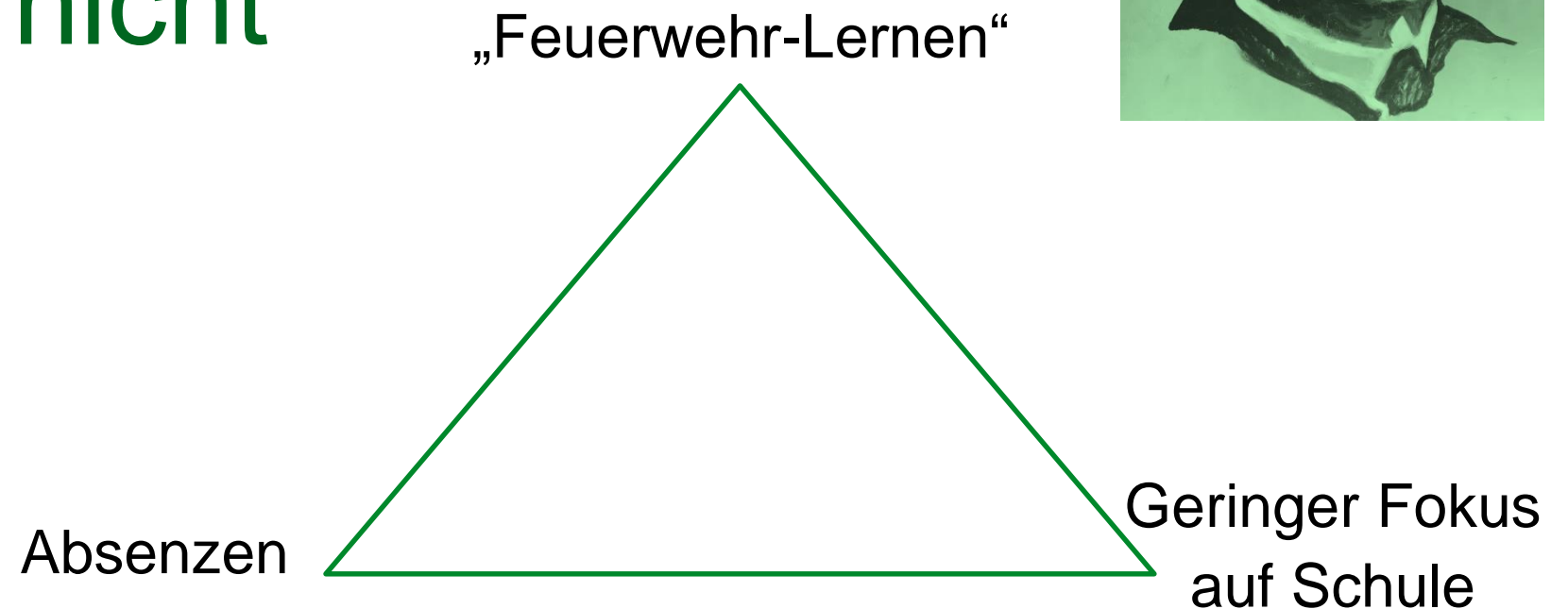
- Leistungsnachweise: PGF und i.d.R. Kernfächer 2x/Halbjahr, alle anderen Fächer 1-2/Halbjahr, i.d.R. zweistündig
- Lehrkräfte sind verpflichtet, regelmäßig über Kriterien und Leistungsstand der Unterrichtsbeiträge zu informieren und rechtzeitige Verbesserungen zu ermöglichen

Was sich generell empfiehlt...

- pünktlich zu erscheinen
- Materialien parat zu haben
- geringe Fehlzeiten anzuheben
- unentschuldigtes Fehlen zu vermeiden
- Unterkurse zu vermeiden (mind. 05 Pkt. erwirtschaften)
- rechtzeitig bei Problemen jeder Art zu kommunizieren
(FachlehrerIn, KlassenlehrerIn, Oberstufenleitung,
Herr Flittiger, Frau Brunkow)



... und was nicht



Angebote zur Begleitung E

Info-Abend Klasse 9
zur Oberstufe und zur
Profilwahl (Februar,
Kollegium)

Begrüßungsansprachen
in den Klassen: Was wir
erwarten - in Sachen
Verhalten und Leistung
(Beginn E.1)
(Wu/FI)

Gruppenfindung in den
Klassen, Findungsaktion im
Herbst (Klassenlehrkräfte,
E.1), z.B. Exeo

E-Tage: Sich orientieren und
Herausforderungen gezielt
angehen (an FöKo der
Mittelstufe; Beginn E.2)

Berufsorientierung

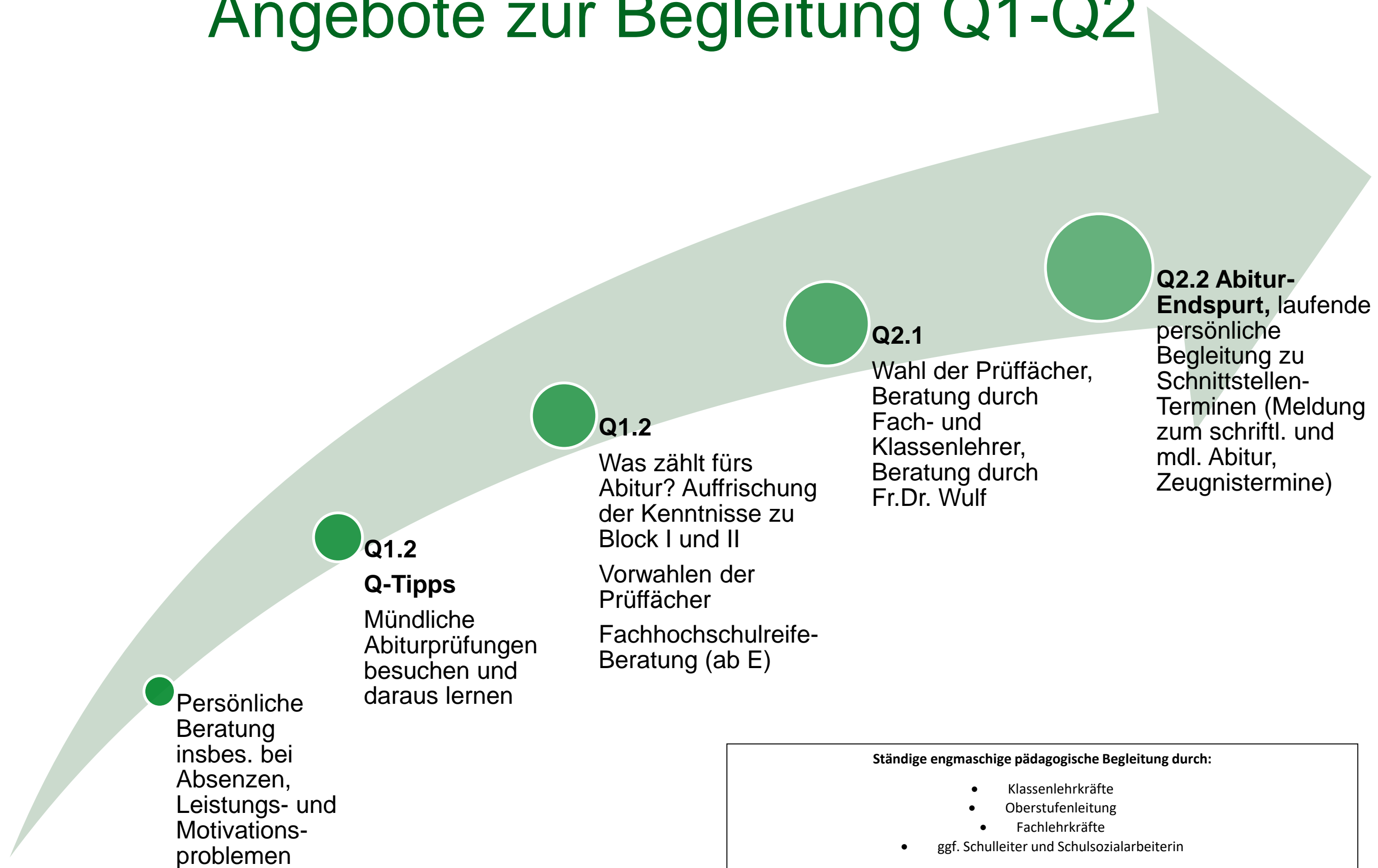
**Naturwissenschaft oder
Fremdsprache?** Wahlen für
die Q-Phase (Ende E.2; in
den Profilen, die nicht
wählen, kurzer dezentraler
Info-Besuch) (Wu)
Beratung zur
Fachhochschulreife



Ständige engmaschige pädagogische Begleitung durch:

- Klassenlehrkräfte
- Oberstufenleitung
- Fachlehrkräfte
- ggf. Schulleiter und Schulsozialarbeiterin

Angebote zur Begleitung Q1-Q2



Aufgabenfelder

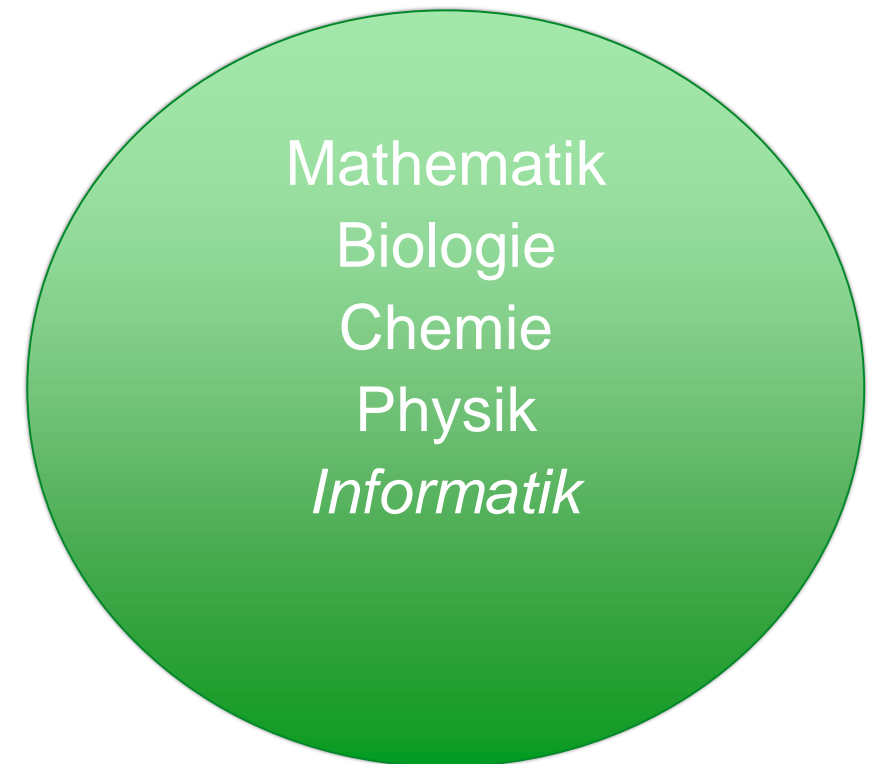
sprachlich-literarisch-
künstlerisch



gesellschafts-
wissenschaftlich



mathematisch-
naturwissenschaftlich



Belegpflichten E

- Kernfächer (De, E, Ma)
 - Geschichte und Sport
- zwei Fächer aus d. mathematisch-naturwissenschaftlichen Aufgabenfeld,
 - eine weitere Fremdsprache auf grundlegendem Niveau,
 - eines der Fächer Kunst, Musik oder Darstellendes Spiel,
 - Geografie und Wirtschaft/Politik,
 - Religion/Philosophie
- **neu** ab 2020/21: Seminarfach Berufsorientierung (Pilotprojekt)

Sonderfälle:
Informatik, Spanisch



Profile

gemeinsame thematische Ausrichtung

Profilgebendes Fach (PGF)



Profilergänzendes Fach (PEF)



Profilergänzendes Fach (PEF)

E-Phase: 3stdg.
Q-Phase: 4stdg. auf erhöhtem Niveau

PEF werden nicht gewählt, sondern von
der Schule gesetzt. Sie können
im Verlauf der Oberstufe wechseln.



Neue OAPVO vmtl.
ab Schuljahr 2021/22
hochwachsend

Profilwahl und -wechsel

- aktuell: **VOR**wahl des Profils
- Beratung durch KlassenlehrerInnen und Oberstufenleitung möglich
Vorwahl: digitales Portal geöffnet vom 12.02.-20.02.
- Schule erstellt ein verbindliches Angebot für die Profile (bis Ostern)
- Verbindliche Wahl des Profils
- Wechsel des Profils dann in der Regel nur noch zu Beginn des 2. Halbjahres der E-Phase möglich

Wahlmöglichkeiten

Profil

Ästhetisch

NaWi

GeWi

Sport

Sprachlich

PGF

Ku

Bio

Che

Phy

WiPo

Ek

Ge

Spo

Eng

Frz

2. Fremdsprache

(Frz./Forts., Lat./Forts.
oder Span./Neubeginn)

2. Fremd-
sprache

(Frz./Forts., Lat./Forts.)

2. Fremdsprache

(Frz./Forts., Lat./Forts.
oder Span./Neubeginn – dieses Jahr nicht f. Sport)

2. Fremd-
sprache **KF**

(Frz./ Lat./Forts.)

3.
Fremd-
sprache

2 Naturwissenschaften (Sport: Bio als PeF gesetzt)

Musik oder DS

Kunst, Musik oder DS

Religion oder Philosophie

1 begleitendes Sachfach
bilingual *

1 begleitendes Sachfach
bilingual *

2 Fremdsprachen (Engl.+ eine weitere) und 1 Naturwissenschaft (nicht: Inf.)
oder

2 Naturwissenschaften (Inf. Ist ok) und Englisch

am Ende der E-Phase
(nur Ästheten, GeWi und Spo;
Spo verpflichtend: Bio
enthalten)

...und das Abitur?

Ein Ausblick auf die Q-Phase



Berechnung der Endzensur

Block I
36 Ergebnisse
aus Q-Phase

- alle Ergebnisse Prüfungsfächer
- alle Ergebnisse Kernfach, das nicht Abiprüfungsfach ist
- 2x Ge
- 2x Re/Phi
- neue Fremdsprache (Span.): 2 aus Q2 (nicht: sprl Profil)
- 4 x NaWi (nicht: Inf.)
- 1x Ku/Mu/DS
- 2x EK/WiPo
- 4x PeF

Keine einfache Addition; man muss
29x mind. 05 Punkte erreichen

Block II
Ergebnisse
der Prüfungen

- Jedes Prüfungsfach gleich gewichtet
- Mind. 05 Punkte

Genauere Informationen
gibt es nächstes Jahr um
diese Zeit in der
E-Phase 😊

Zu beachten bei der Auswahl der Prüfungsfächer

- Aus jedem Aufgabenfeld (siehe Folie 7) ist mindestens ein Fach als Abiturprüfungsfach zu wählen
- Informatik kann auch als 4. Prüffach gewählt werden.
Voraussetzung: Es ist die zweite verbliebene Naturwissenschaft und die Ergebnisse der ersten verbliebenen Naturwissenschaft werden eingebracht in Block I (=4x NaWi)
- Das Fach muss durchgehend seit der E-Phase belegt worden sein (siehe auch FAQ/Folie 20/21)

schriftlich

Block II Prüfungen

mündlich

1. Eins der Kernfächer De, En, Ma – Zentralabitur
2. Eins der Kernfächer De, En, Ma – Zentralabitur
3. PGF – dezentrales Abitur

4. Prüfungsfach

(mündliche Prüfung oder Präsentationsprüfung)

freiwillig:

5. Prüfungsfach

(mündliche Prüfung oder bes. Lernleistung)

FAQ

1. Prüfungsfachkombinationen
2. Fremdsprachen und Naturwissenschaften:
Belegung an der TMS
3. Gesellschaftswissenschaften und musisch-
künstlerische Fächer in Q2

Welche Prüfungsfächer ergeben sich, wenn...?

Profil	Ästheten	Blau: Prüfungsfächer 1., 2. und 3. Prüfungsfach schrift., , 3./4. mdl. (siehe Folie oben)										
		1.	DE	EN	MA	oder	1.	DE	EN	MA		
		2.	DE	EN	MA		2.	DE	EN	MA		
		3.	KU				3.	KU				
		4.	GeWi				4.	GeWi				
		5.	NaWi									
Profil	NaWi											
		1.	DE	EN	MA	oder	1.	DE	EN	MA		
		2.	DE	EN	MA		2.	DE	EN	MA		
		3.	NaWi				3.	NaWi				
		4.	GeWi				4.	GeWi				
Profil	Sprachen I und II											
		1.	DE	EN	Frz	MA	oder	1.	DE	EN	Frz	MA
		2.	DE	EN	Frz	MA		2.	DE	EN	Frz	MA
		3.	Frz	Eng				3.	Frz	Eng		
		4.	GeWi			4.		GeWi				
		5.	NaWi									

Profil Sport

1. DE EN MA
2. DE EN MA
3. Sport
4. GeWi
5. Nawi

oder

1. DE EN MA
2. DE EN MA
3. Sport
4. GeWi

Profil Gesellschaftswissenschaften

1. DE EN MA
2. DE EN MA
3. GeWi
4. NaWi

oder

1. DE EN MA
2. DE EN MA
3. GeWi
4. GeWi/NaWi/Sprl.

Fremdsprachen und Naturwissenschaften: Belegung in der Oberstufe der TMS

	Belegung:	Zu bedenken:
Spanisch (Neubeginn E-Phase/10. Klasse) <i>GER-Niveau B1, wenn Q2.1+Q2.2 =mind. 10P.</i>	10. bis 12. Klasse (E, Q1, Q2) (=Pflicht)	<ul style="list-style-type: none"> Spanisch darf in E in keinem Halbjahr mit 00 P. abschließen, sonst muss automatisch die E-Phase wiederholt werden. Beide Leistungen aus Q2 (Semesternoten Q2.1 und Q2.2) müssen in Block I des Abiturs eingebracht werden (GeWi/Ästheten/Sport) Das NaWi-Profil kann nicht Spanisch anwählen (Sport: in 2019/20 auch nicht)
Französisch (Fortsetzung des Unterrichts seit der 6. Klasse) <i>GER-Niveau B2, wenn Q2.1+Q2.2 =mind. 10P</i>	<ul style="list-style-type: none"> Die Profile GeWi, Ästhet. und Sport entscheiden nach der 10.Klasse (=E), ob sie Englisch+Französisch+eine Naturwissenschaft (außer Informatik) oder zwei Naturwissenschaften (davon darf eine Informatik sein - Sonderregelungen beachten) und Englisch belegen 	<ul style="list-style-type: none"> Wer in diesen Profilen Spanisch gewählt hat, muss Spanisch weitermachen; er ist also auf Englisch+Spanisch+eine Naturwissenschaft (außer Informatik) festgelegt Das NaWi-Profil gibt Französisch/Latein ab und hat dann Englisch als Fremdsprache bis zum Abitur; Das Sprachprofil behält seine 3 Sprachen und eine Naturwissenschaft; wenn zuvor unter den beiden in E einmal Informatik war, behält man jetzt die andere Informatik als 4. Prüffach kann gewählt werden, wenn es die zweite verbliebene Naturwissenschaft ist und wenn die erste verbliebene Naturwissenschaft in Block I als Naturwissenschaft eingebracht wird.
Latein (Fortsetzung des Unterrichts seit der 6. Klasse)	<ul style="list-style-type: none"> Wurde Latein als 2. Fremdsprache fortgesetzt in E, gelten die Ausführungen für Französisch sinngemäß auch für Latein (siehe dort) Latein als 3. Fremdsprache (Neubeginn in E) wird derzeit nicht angeboten. 	<ul style="list-style-type: none"> Kleines Latinum: nach der 9. Klasse (Note: mind. 4) KMK Latinum: nach der 10. Klasse (mind. 05 Pkt.) Großes Latinum: nach der 12. Klasse; bei dringendem Wunsch, das große Latinum zu erwerben, wird nach Rücksprache eine alternative Möglichkeit (z.B. eine Prüfung) gesucht

© Dr.M.Wulf

Englisch als Kernfach muss durchgehend belegt werden. GER-Niveau B2/C1, wenn Q2.1+Q2.2=mind. 10P.

Gesellschaftswissenschaften und musisch-künstlerische Fächer in Q2

(Abgabe nach Q1)

Ästhetisch	NaWi	GeWi	Sport	Sprachlich
	- Ku/Mu/DS	- Ku/Mu/DS	- Ku/Mu/DS	- Ku/Mu/DS
- zwei GeWi	- eine GeWi		- eine GeWi	- eine GeWi

Bei den Gesellschaftswissenschaften ist Geschichte bis zum Abitur vertreten (=Vorgabe). Welche anderen Gesellschaftswissenschaften abgegeben oder behalten werden können, ist von den zukünftigen Möglichkeiten der Schule abhängig. Angaben dazu wären zu diesem Zeitpunkt nicht seriös.



Ich freue mich über Fragen und Rückmeldungen!

Dr. Meike Wulf, Oberstufenleitung

Aktualisierte Fassung: Februar 2019

Zum Nachlesen

Neue OAPVO hoch-
wachsend ab Schul-
jahr 2020/21

Die Profioberstufe in Schleswig-Holstein

(Informationen des Ministeriums für Schule und Berufsbildung)

<http://www.schleswig-holstein.de/DE/Fachinhalte/S/schulsystem/profiloberstufe.html>

OAPVO

(Landesverordnung über die Gestaltung der Oberstufe und der
Abiturprüfung an Gymnasien und Gemeinschaftsschulen)

<http://www.gesetze-rechtsprechung.sh.juris.de/jportal/?quelle=jlink&query=GymOAbiPrO+SH&psml=bsshoprod.psml&max=true&aiz=true>

Zentralabitur

(Themenkorridore, Anforderungen etc.)

<http://za.schleswig-holstein.de/content/zentralabitur.php?group=11&ugroup=1>

© für die Inhalte dieser Präsentation: Dr.M.Wulf, Lübeck 2020

Weiterverwendung bitte nur nach persönlicher Absprache

meike.wulf(at)tms-hl.org